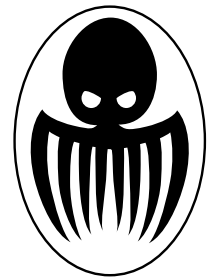


spectre
interiores



RESIDENCIAL VIVIENDA

EL BLOQUE



En el interior del espacio nos encontramos un único tabique central, que es el que nos divide las diferentes estancias.

El mobiliario se encuentra integrado en un conjunto, tanto zonas de apoyo, como mesas, o zonas de asiento.

La zona de la cama es una estructura conjunta que forma la estructura de la cama, el cabecero de la misma, y una zona de apoyo; y nos genera una envolvente que nos proporciona un ambiente más acogedor.





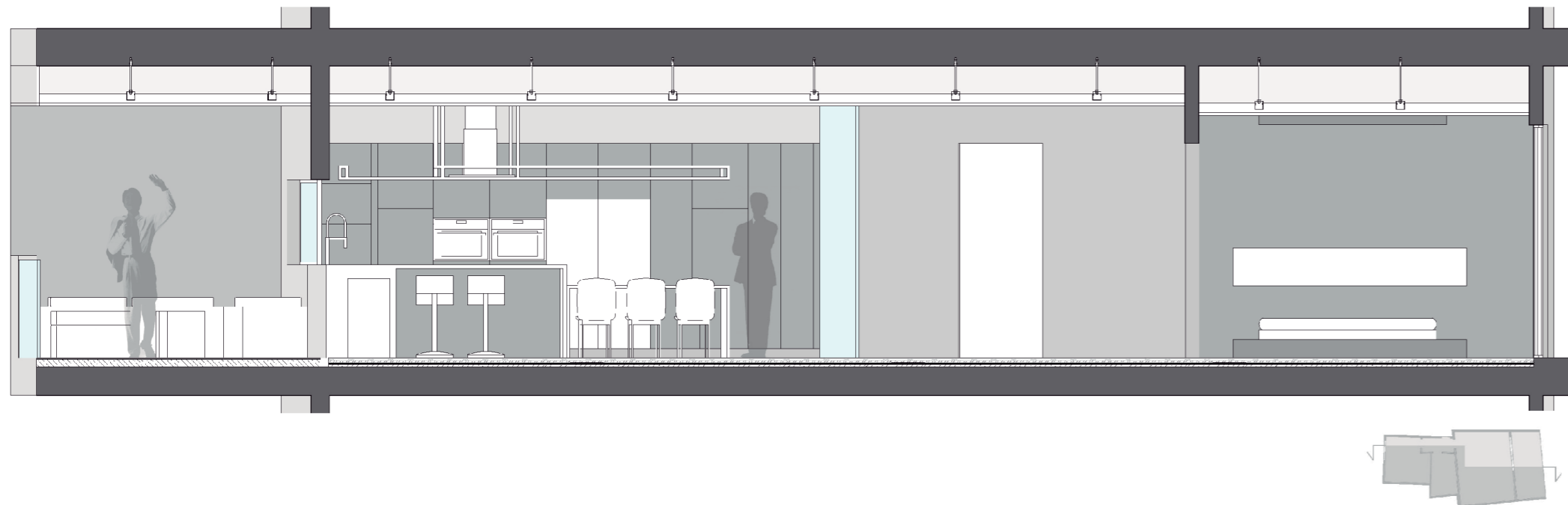
- 1-Hall
- 2-Salón
- 3-Cocina
- 4-Comedor
- 5-Terraza
- 6-Dormitorio
- 7-Baño



Se trata de un apartamento vanguardista, dentro de un edificio clásico, para así variar la estética que nos proporcione la propia arquitectura, generando así una continuidad entre el interior y la evolución de la ciudad.

Según accedemos al apartamento entramos en un espacio de hall, que nos separa las zonas privadas de las públicas. El hall nos genera un efecto embudo hacia la zona del salón, cocina, comedor. Dentro de esta zona nos encontramos con un amplio espacio abierto que nos da una continuidad visual, y espacial, de los diferentes usos que encontramos.

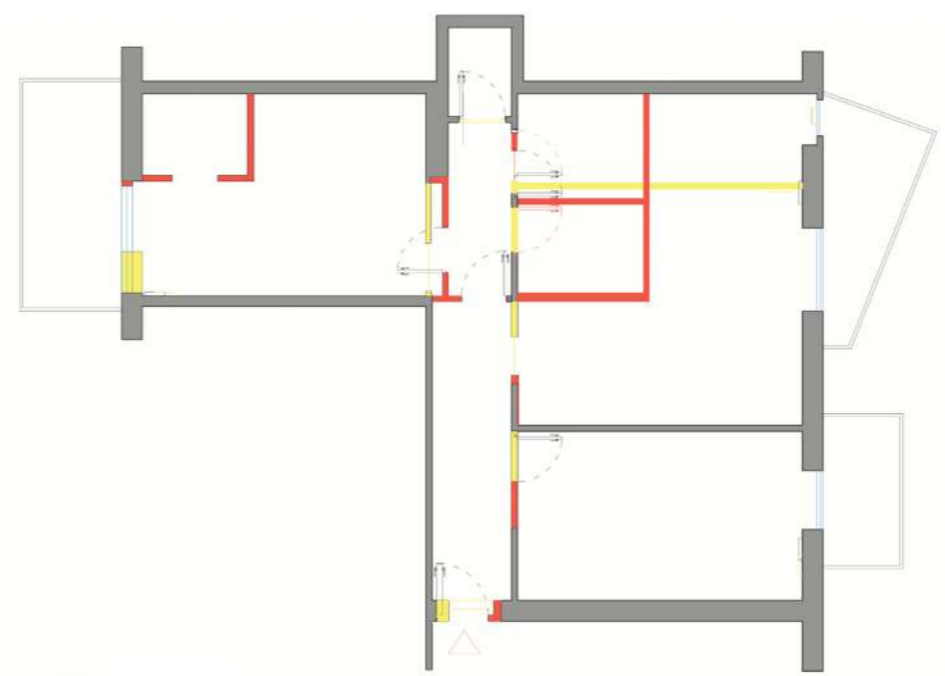
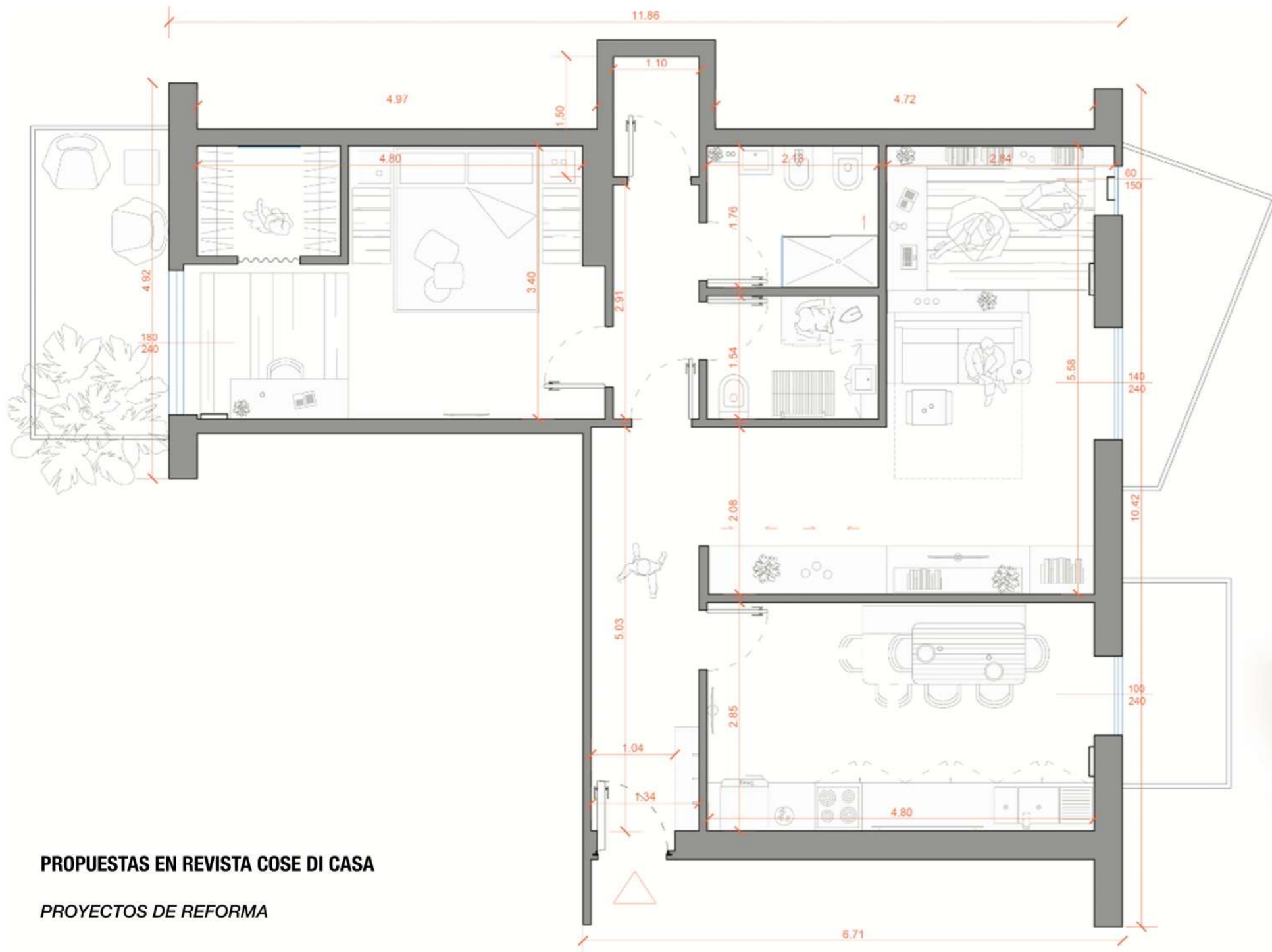
En la zona de salón nos encontramos con una continuidad tanto visual como sensorial con la zona de cocina, esta comunicación podría ser interrumpida a través de una pantalla de proyector que nos podría dar privacidad en momentos puntuales...



La conexión entre el salón, y la terraza, se genera a partir de un amplio ventanal, que se abre en la gran parte del paramento vertical.

En la terraza nos encontramos dos zonas distintas: una zona más ociosa, generada con un banco corrido con mesas retroiluminadas, que nos da un ambiente de noche más exclusivo, y otra zona de terraza comedor más familiar.





■ Construcción
■ Demoliciones



PROPUESTAS EN REVISTA COSE DI CASA
PROYECTOS DE REFORMA

RESIDENCIAL HOSTELERÍA



- 1: Entrada
- 2: Zona de espera, asientos
- 3: Punto de recepción
- 4: Zona de trabajo
- 5: Zona de ocio descanso
- 6: Cafetería, bar

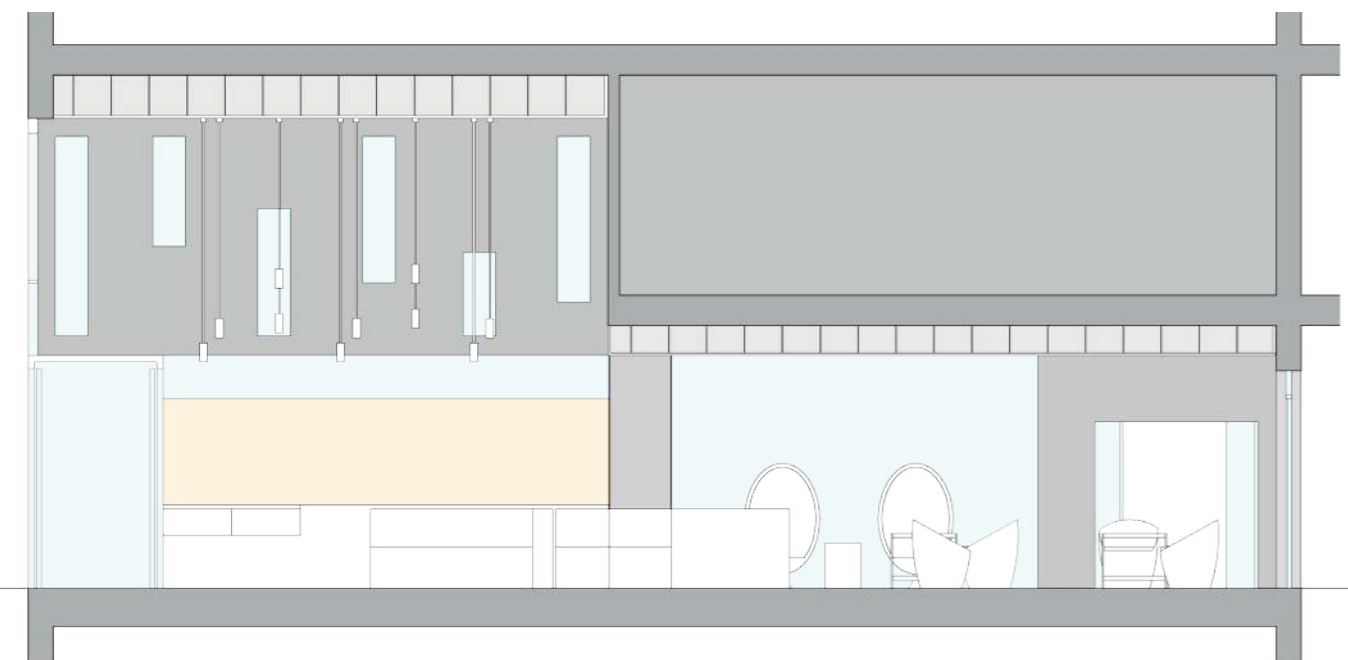
En el hotel nos encontramos una planta ortogonal, al que accedemos por el frontal del local. En el interior nos encontramos varias alturas, una principal con una altura mayor para recibir al visitante, en la que nos encontramos una iluminación especial, para llamar la atención de las personas que acceden al lobby, y otra altura más baja que recoge al usuario para usos más distinguidos o privados.

Según entramos nos encontraremos, una zona de asientos, (zona de espera), donde poder sentarnos a descansar, o a esperar a ser atendidos.

La recepción, la cual se sitúa a la izquierda desde la puerta de acceso, se busca un control de los visitantes que acceden al hotel, por parte del personal que en él trabaja, pero sin que los visitantes se sintieran controlados, que pudieran entrar y salir del hotel, sin sentirse que les vigilan, estas 2 zonas son los espacio más amplio del lobby, ya que es el espacio principal, y el punto de vista más claro desde el exterior.

El resto del hotel estaría dedicado a las zonas de trabajo, y zona de descanso/ocio, separados por paramentos de vidrios para así permitir una conexión del espacio.





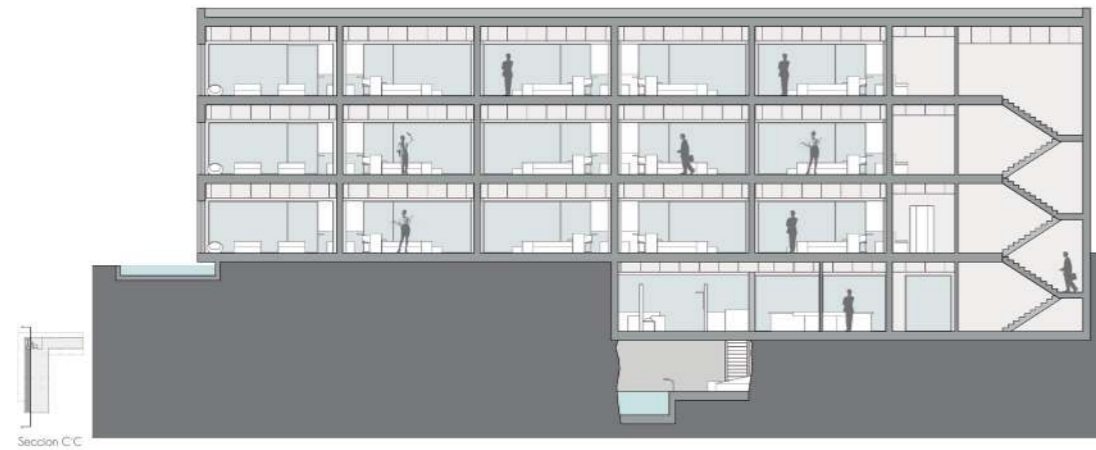
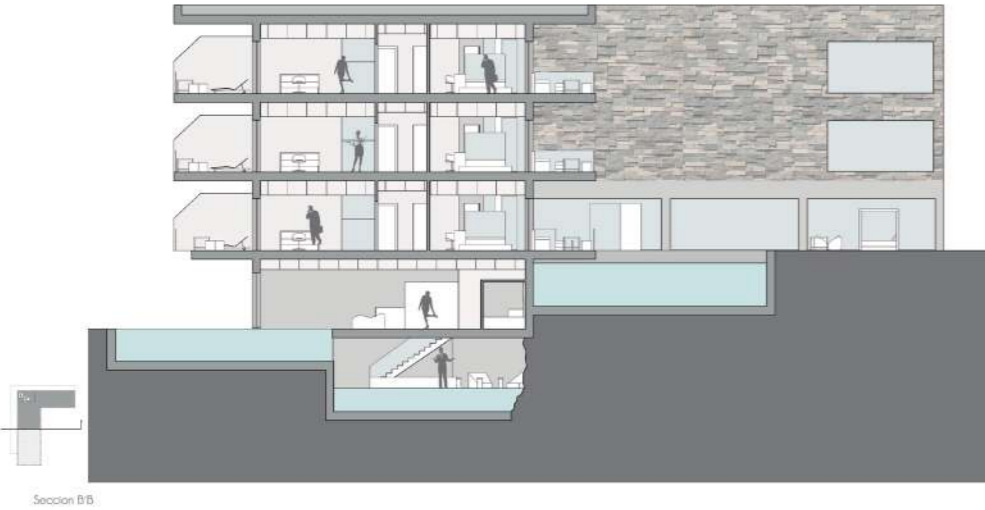
El proyecto se encuentra basado en la iluminación, intentando generar un atractivo entre la luz natural procedente del exterior, con la iluminación artificial del interior, para así conseguir conectar todos los espacios gracias a la misma, y darle una estética especial que llame la atención al visitante.

La claridad de los espacios, basándose en la conexión de los mismos, que proporciona una amplia visual de todos los usos del local.

La limpieza, generando un interior limpio, y luminoso, gracias a los materiales y el mobiliario utilizados en él.

La privacidad; intentando dar un margen de privacidad al usuario desde el propio acceso al Lobby.





Dentro del spa nos encontramos un ambiente más especial, de resguardo, en la planta inferior como si de unas termas naturales se tratase, dónde nos encontramos un ambiente de acogimiento, donde poder relajarse, y charlar tranquilamente.

Se trata de una sala donde los sentidos están a flor de piel, intentando crear así, una experiencia en el usuario.

Se trata de una sala policromática, donde los colores, y los sonidos del agua, en conjunto con el ambiente de cueva que se le da, nos proporcionan un elemento importante.

Los colores se proyectan en la roca gracias a las luminarias de colores que nos encontramos, nos proporcionan un ambiente tenue, y una estética apagada.



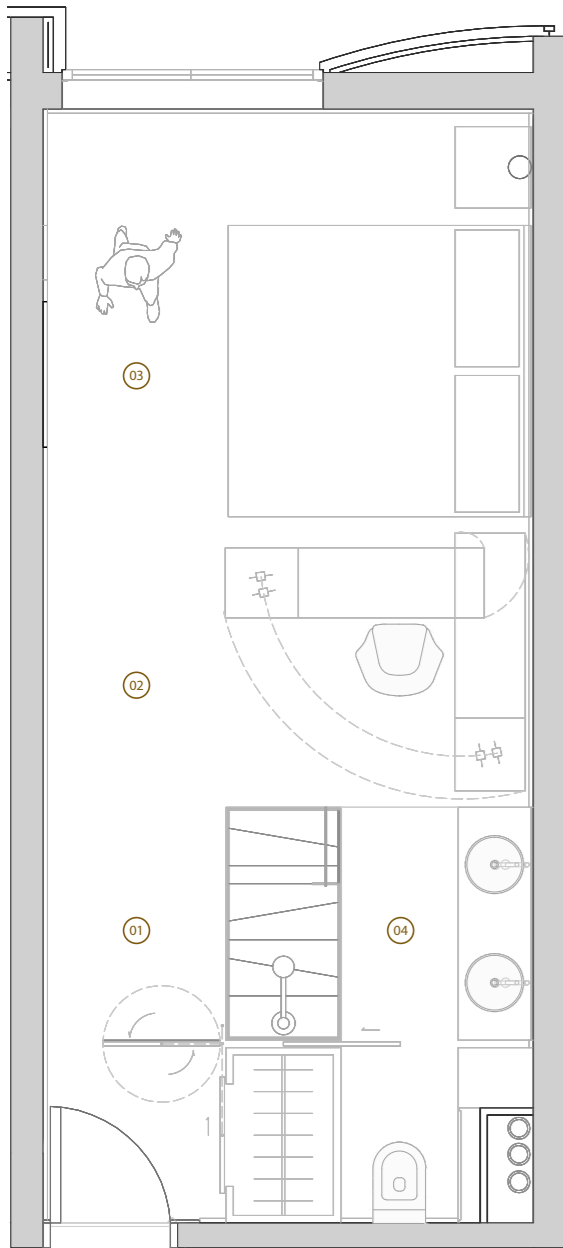


- 1-Recepción
- 2-Almacén Recepción
- 3-Vestuarios
- 4-Vestuario Minusválidos
- 5-Cabinas de Masajes
- 6-Spa
- 7-Cuarto limpieza
- 8-Lavandería



En el hotel nos encontramos una zona dedicada al cuerpo, ya que era una de las ideas principales del hotel. Se trata de una zona de spa situada en la planta sótano del edificio, para así dar una sensación de resguardo. Dentro del espacio dedicado al cuerpo nos encontramos varios usos: Unas cabinas de masaje, donde se ofrecen diferentes tratamientos, estas cabinas tienen un atractivo debido a las vistas que se ofrecen mientras te dan el tratamiento. Otra zona de Spa, con saunas, chorros, pediluvio y camas calientes para ofrecer un servicio completo al usuario. Nos encontramos una zona piscina interior, que sale hacia el exterior y conecta con la propia naturaleza. La estética de esta zona nos proporciona un ambiente más natural, un ambiente pétreo que con la iluminación nos proporciona una estética tenue





ZONIFICACIÓN

**KALOS AGATHOS
ESSENTIAL ROOM**

01 Acceso/vestidor

02 Zona de trabajo/relax

03 Zona de noche

04 Baño completo



“Kalos Kai Agathos, el singular equilibrio entre lo bueno y lo bello.”

(Elizabeth Gilbert, acerca de los homéricos).

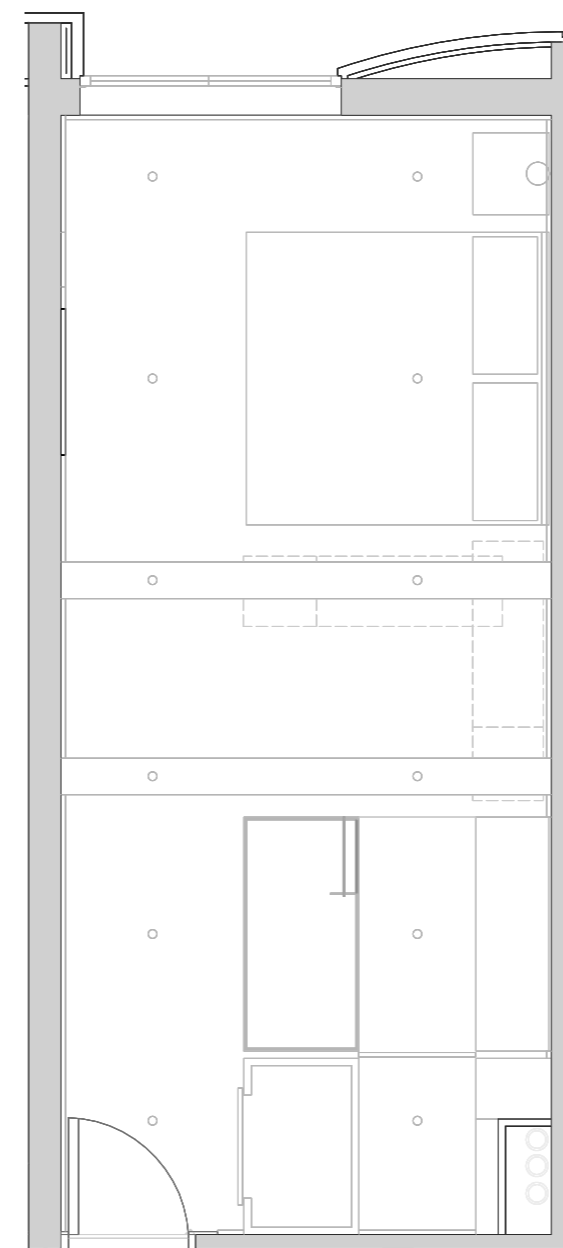
“La forma sigue a la función”.

(F. Lloyd Wright, influenciado por su maestro L. Sullivan y el funcionalismo de la Bauhaus”).

“Kalos Agathos Essential Room”

No todo lo que es bello va a ser bueno, pero todo lo que es bueno siempre será bello.

Plano de distribución



El diseño de una estancia saludable donde el descanso y la experiencia de uso deben ser prioritarios, pasa no solo por evitar efectos adversos en los usuarios del mismo, sino en producir impactos positivos sobre la salud, proporcionando confort y sensaciones de bienestar.

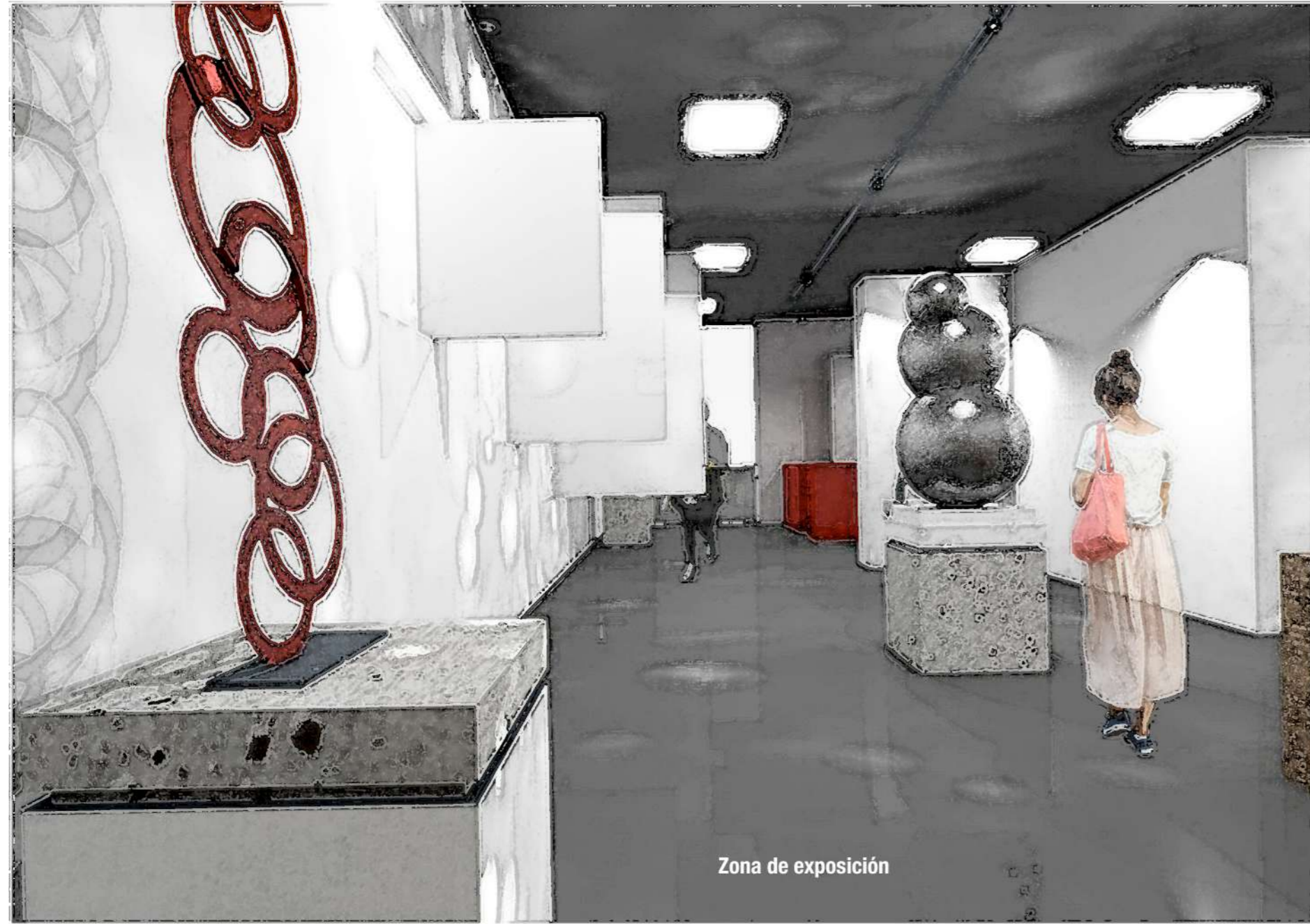
El proyecto está fundado en una forma de vida sostenible, saludable, evitando el exceso de materiales y productos sintéticos derivados del petróleo, como formaldehído en plásticos, o en las pinturas.

Con materiales de origen natural y libres de COVs, además se incluirá un sistema de ventilación capaz de purificar el aire interior.

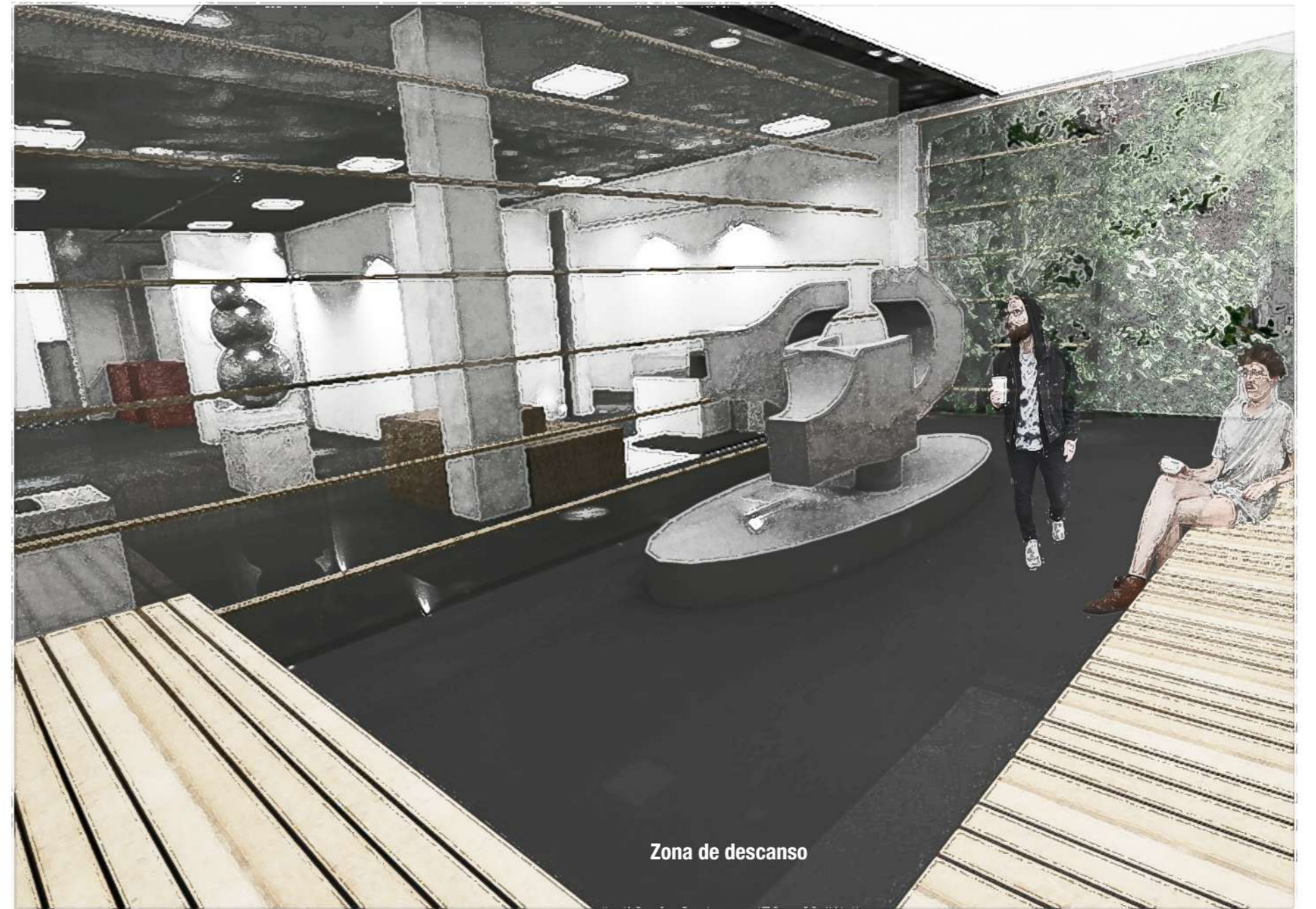
Plano de techos



COMERCIAL Y D^o GRÁFICO



Zona de exposición



Zona de descanso

Planta baja



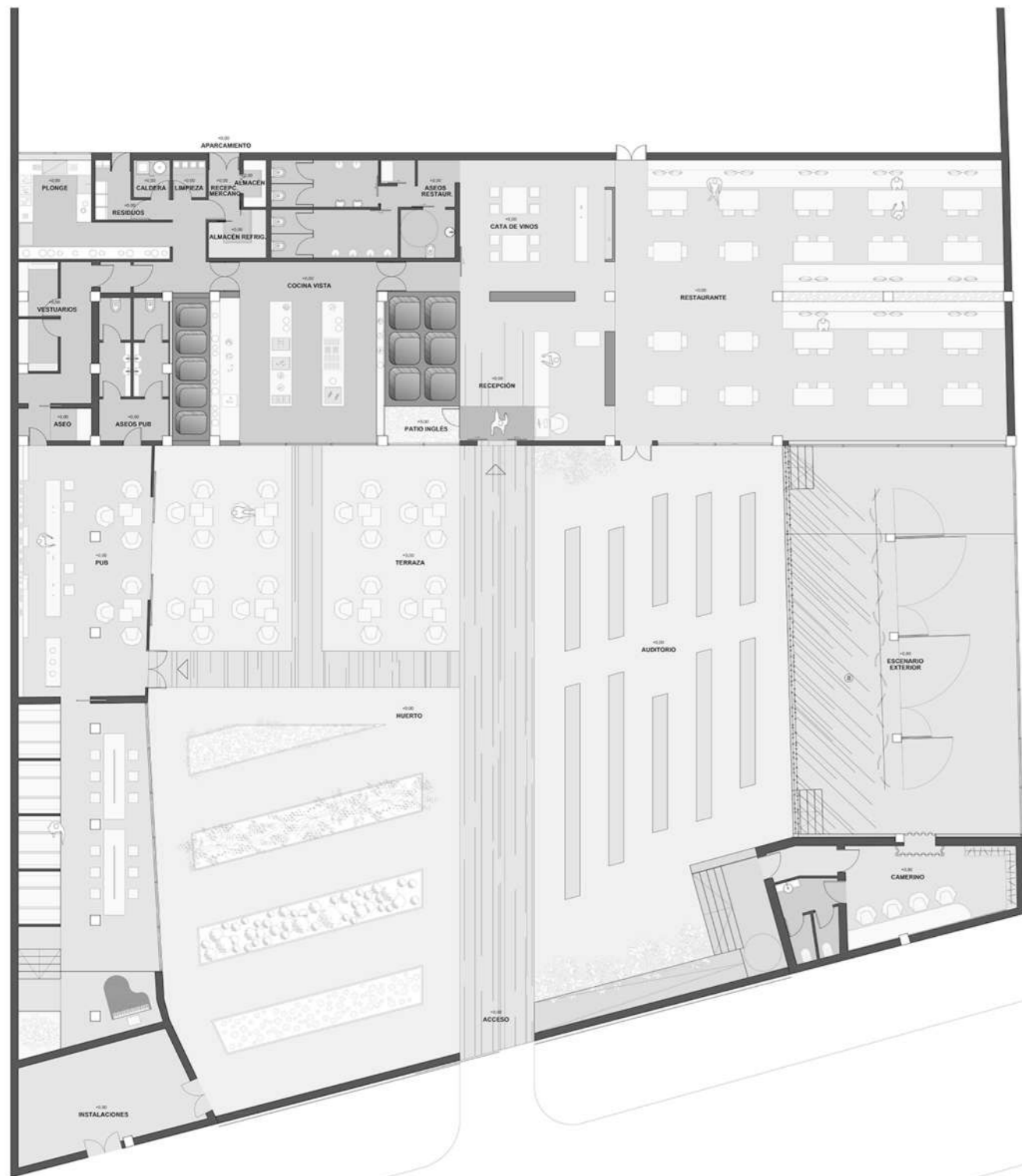
El edificio donde se ubica este centro educativo, mantiene una relación directa con el entorno urbano en el que se encuentra; situado en una zona transitada, céntrica y peatonal, y con vistas a un parque ajardinado dentro de la misma plaza.

Esta interacción, se ve enfatizada debido a la comunicación visual que la fachada, de grandes luces, permite desde el interior al exterior y viceversa.

En general, en el proyecto podemos encontrar tres tipos fundamentales de espacios relacionados con la docencia en este tipo de estudios: lúdicos (con mobiliario más cómodo y agradable), educativos (con versatilidad de opciones dependiendo el tipo de clase a impartir) y técnicos (dedicados a la práctica de actividades específicas relacionadas con el medio).

La estética general de este estudio se centra en dar un aspecto industrial al conjunto del proyecto. Utilizando materiales como el vidrio, el hormigón o los metales, y colores neutros acompañados de toques de color en el mobiliario. Además se busca la dinamización de esos espacios hormigonados, a través de acabados con franjas o juegos de huecos y volúmenes en formas rectilíneas, aligerando los paramentos y dando una sensación de más libertad de movimiento y luminosidad.



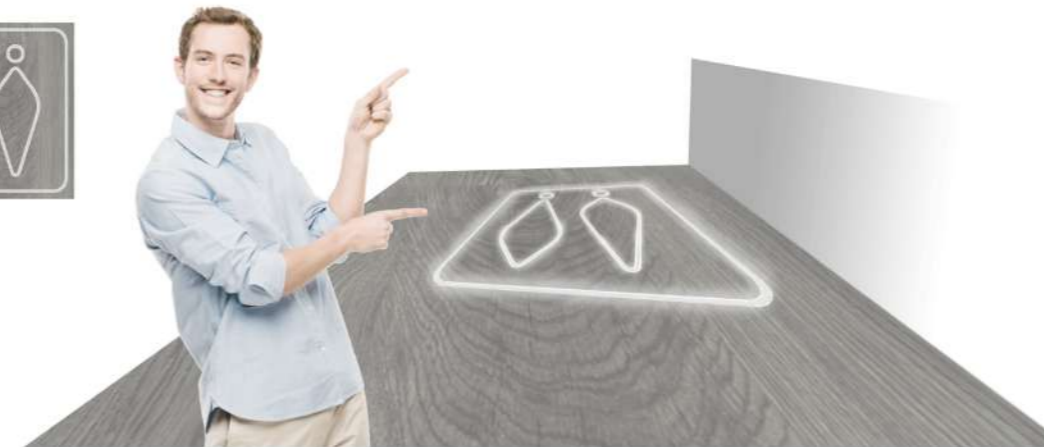


MASA MADRE GASTRO PUB
PROYECTO COMERCIAL



MASA MADRE GASTRO PUB
PROYECTO COMERCIAL





DISEÑO GRÁFICO
GRÁFICA CORPORATIVA

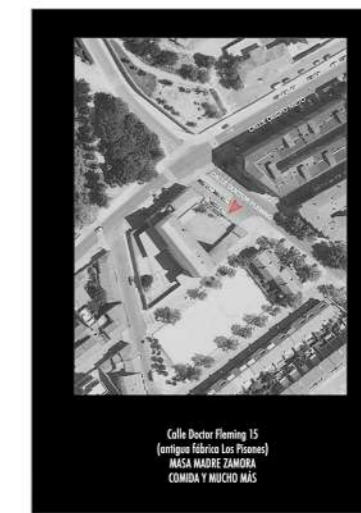
MASA MADRE GASTRO PUB



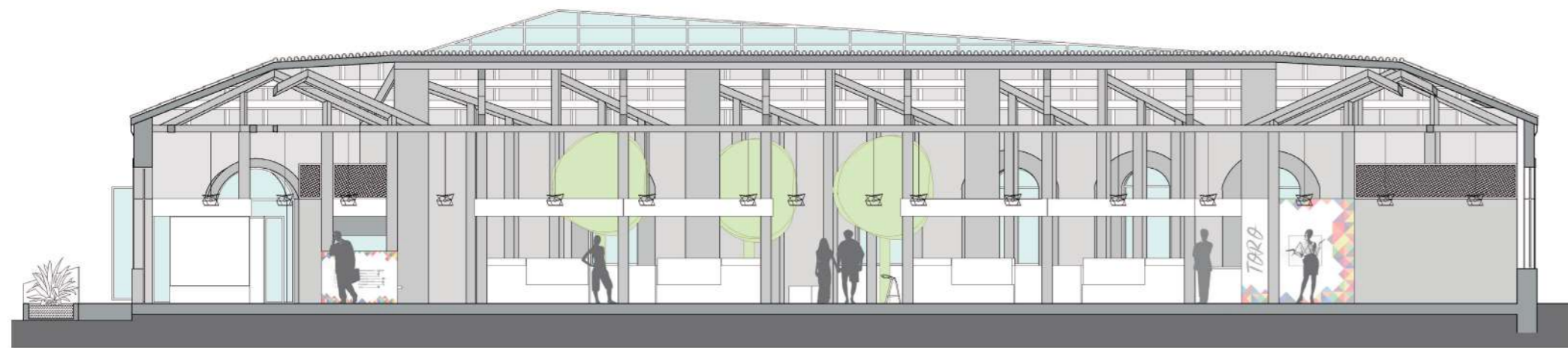
DISEÑO DEL ANVERSO



DISEÑO DEL REVERSO



USO PÚBLICO



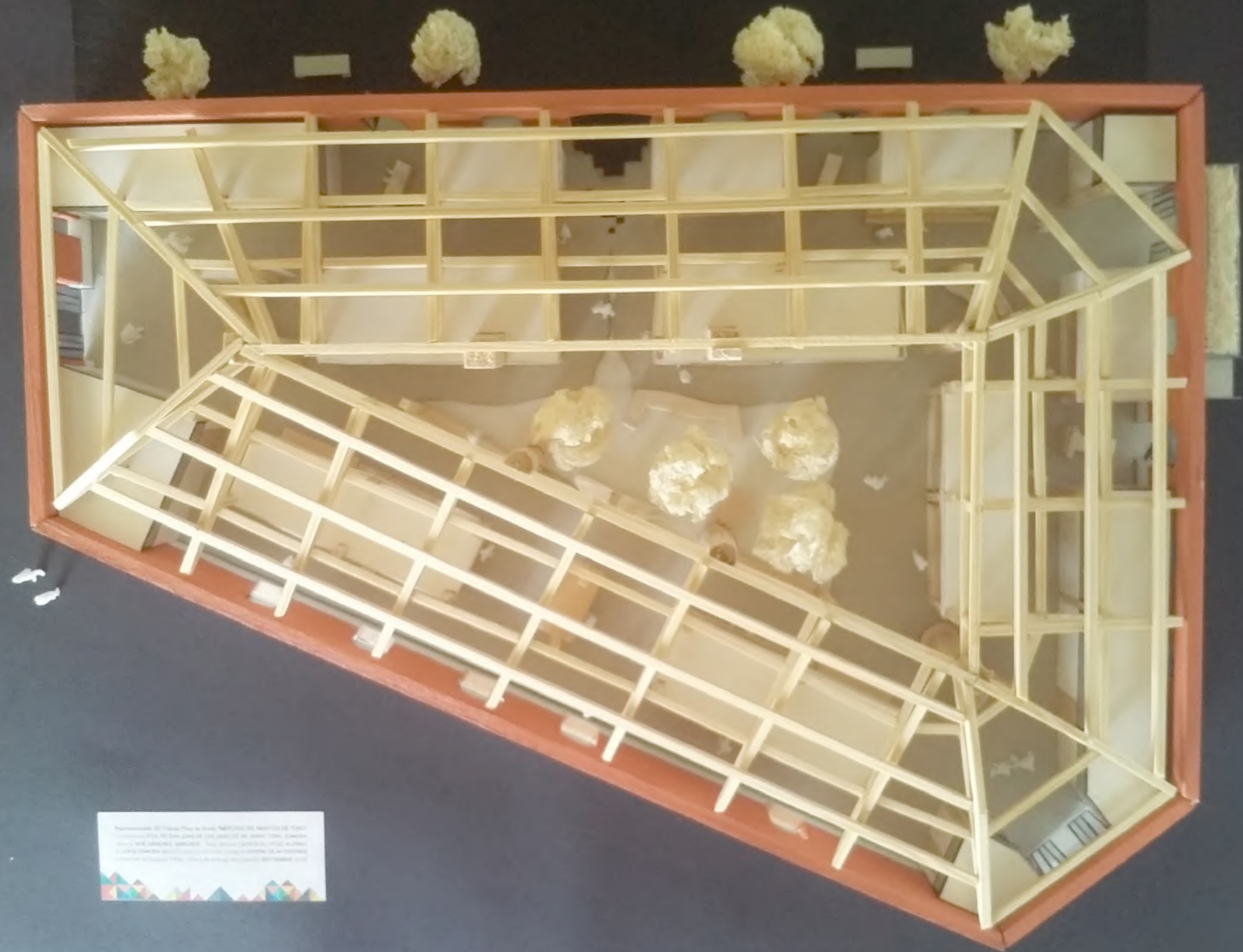
Dentro del local nos encontramos un jardín interior, que nos proporciona un atractivo, y una oxigenación al local, este jardín tiene el uso de zona social, y se trata de un punto de comunicación de todo el espacio.

Este espacio lo mantendremos gracias a un amplio lucernario, que colocaremos en la parte superior del local, además de los amplios ventanales y puertas que en el mercado se encuentran.

Gracias a estos elementos, nos proporcionaran lo esencial para garantizar tanto la supervivencia del jardín, como un confort térmico, y lumínico importante, y de este modo garantizar un rendimiento económico, tanto en invierno como en verano.







Architectural Model of the building structure showing the internal wooden frame and truss system. The model is contained within a rectangular wooden frame with a reddish-brown finish. The interior is filled with a complex network of light-colored wooden beams, including a prominent truss system for the roof. Several small, white, fluffy objects are placed on the floor of the model, possibly representing furniture or decorative elements. The background is a dark, solid color.





PUNTOS DE INFORMACIÓN

ESPACIOS DE USO PÚBLICO

RECURSO NATURAL



A continuación, en este apartado, se muestra una serie de propuestas de espacios de uso público, realizadas con el fin de desarrollar puntos de información, adaptados a los distintos tipos de entorno que circunda a cada uno de ellos: natural, arqueológico y cultural.



DISEÑO DE PRODUCTO

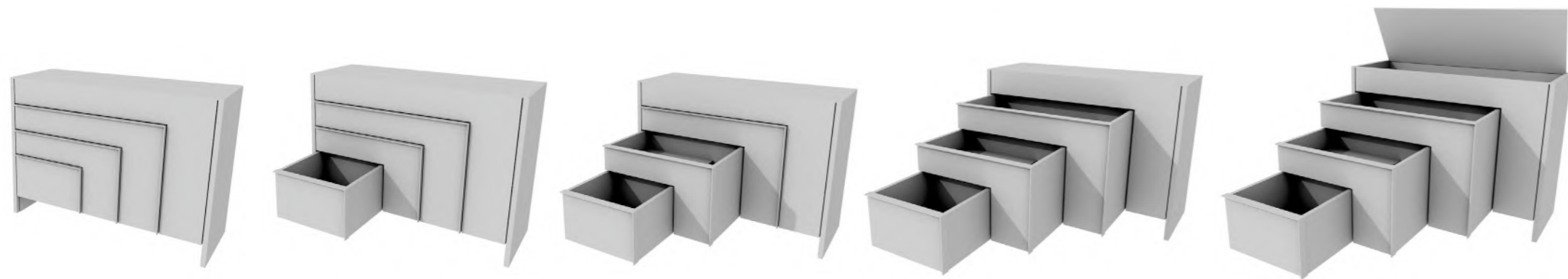
antalia

STAND COMERCIAL PARA COCINAS ANTALIA
PROYECTO DE USO COMERCIAL



DESCRIPCIÓN DEL PROYECTO

Mecanismo de apertura del Buffet CAPA.



La serie Buffet CAPA dispone de un intuitivo y novedoso mecanismo de apertura. Gracias al cual, se ofrece la opción de ser desplegado parcial o íntegramente. También permite ser cerrado mediante la mano o el pie, en un solo movimiento. Con este sistema, se facilita la interacción en situaciones concretas, a fin de am-

pliar la funcionalidad con un "modo de manos libres" para el aparador. Los cajones, de líneas geométricas y en forma de "L", son dispuestos de forma seriada en cuanto a su tamaño. Se sostienen suspendidos entre ellos con rieles simples y, superiormente, van anclados a un refuerzo soldado directamente al armazón interior de hierro laminado.

VERSIONES DEL MODELO

La colección de aparadores Buffet CAPA se completa con cuatro versiones del modelo original:

Buffet CAPA no. 1.

Íntegramente revestido en madera de teca o nogal, dispone de tres cajones de apertura frontal, y una puerta de apertura para el departamento superior también en madera.



Buffet CAPA no. 3.

Con revestimiento de madera de teca o nogal, dispone de tres cajones de apertura frontal, siendo el inferior rematado con acabado de chapa decorativa de acero. Se añade puerta también con revestimiento de chapa para el departamento superior.



Buffet CAPA no. 2.

Íntegramente revestido en madera de teca o nogal, dispone de tres cajones de apertura frontal, e incluye un espacio libre abierto frontalmente para almacenaje de fácil disposición.



Buffet CAPA no. 4.

Con revestimiento de madera de teca o nogal, dispone de tres cajones de apertura frontal, siendo el inferior rematado con acabado de chapa decorativa de acero. Incluye un espacio libre abierto frontalmente para almacenaje de fácil disposición.



spectre.es

